

はずむくらしの架け橋

YUMESAKI



2026

4

vol.408

夢咲

一実入魂!

じっくり育てる一級品♪

農にきらめく

女性たちの活躍

特集

～令和8年は国際女性農業従事者年です～

藤本 時江さん

手づくり雑貨店「ハッピーライフ 時の家(御前崎市池新田2343-8)」のオーナー。女性部では「手芸スクール」の講師を務め、令和5年に自身も女性部へ加入した。

趣味:DIY

人と輪

hito to wa

Vol.176



笑顔が集まる空間を守りながら 女性部活動で人生を豊かに

地元の主婦仲間が心を込めて作る雑貨店「ハッピーライフ 時の家」を開いています。私は、幼い頃から編み物や洋裁が大好きでした。就職などで離れた時期もありましたが、子育て中に裁縫が得意なお母さんに出会い、再び物づくりに夢中になりました。仕事では、洋服店勤務時に「出産準備アドバイザー」の資格を取得し、これを活かして出産相談所「ハッピーライフ」を開きました。その中で妊婦さんやご家族に自作の品をプレゼントしていると、当時務めていた御前崎市の保健委員の仲間から「手芸を教えてほしい」と頼まれました。週に1回ほど公民館で制作に励み、数々の作品が出来上がりました。そこで、これらを販売する場所を作ろうと、平成27年に手づくり雑貨店「ハッピーライフ」を創業。平成29年には移転し、現在の店名にリニューアルしました。

内外から10人ほどが出品し、運営も手伝ってくれています。まさに皆に助けられ、皆で作りに上げてきたお店です。今後、笑顔が集まる「ハッピーなひと時を過ごせる家」となるように、この癒しの空間を大切に守っていきたいと思っています。女性部との関わりは、6年前に浜岡地区の手芸教室の講師を依頼されたことが始まりです。現在は、手芸スクールを月に1回担当しています。部員の皆さんは毎回、苦戦することさえも楽しみながら個性溢れる作品を完成させており、その姿に大きなやりがいをもたらしています。2年半前には、多彩な活動に魅力を感じ、私自身も女性部に加入しました。これまで、研修旅行や陶芸教室など、新しいことに挑戦しています。また、私生活でも交流する仲間にも恵まれ、加入して良かったと感じています。今後、女性部をきっかけづくりの場として活用し、様々なことにチャレンジしながら人生を豊かにしたいと思います。

目次

02 人と輪

夢咲女性部 浜岡地区所属
藤本 時江さん

04 令和8年度JA遠州夢咲の組織体制
機構図・各事業所電話番号・管理職名簿

07 **特集**

農にきらめく女性たちの活躍
～令和8年は国際女性農業従事者年です～

10 夢咲ニュース

遠州夢咲茶生産者研修集会
令和8年産育苗播種 ほか

14 今月のアグリノート ●茶 ●米 ●いちご

16 インフォメーション・イベントガイド

18 ゆめさき掲示板

20 わがやのアイドル

クロスワードパズル

表紙の紹介

ハウスでミニトマトの収穫作業に汗を流しているのは、夢咲ミニトマト委員会に所属する御前崎市合戸の森下代志さんです。

赤く色づいた実を一つひとつ丁寧に確認しながら、品質の良いミニトマトの出荷に努めています。

森下さんは「消費者の皆さんに美味しいミニトマトを届けられるよう、栽培管理を徹底し、品質の向上と安定した出荷を目指したい」と意気込みます。



今月の旬感ごはん vol.105



ミニトマトとイカのガーリックバター炒め

材料(2人分)

ミニトマト……………10個 イカ(輪切り)……………150g
コマツナ……………2株 にんにく……………1片
バター……………20g コンソメ(顆粒)…小さじ1

作り方

- ① ミニトマトはヘタを取り、洗って水気を拭き取る。
- ② コマツナは4cm幅に切り、にんにくは皮をむいて薄切りにする。
- ③ フライパンにバターとにんにくを入れて熱し、香りが立ったらイカを加えて炒める。
- ④ イカの色が変わってきたら、ミニトマト、コマツナ、コンソメを加え、さっと炒め合わせる。
- ⑤ 全体に火が通り、味がなじんだら完成!



その他にもクックパッドでレシピを紹介しています!



@yumesaki_kitchen

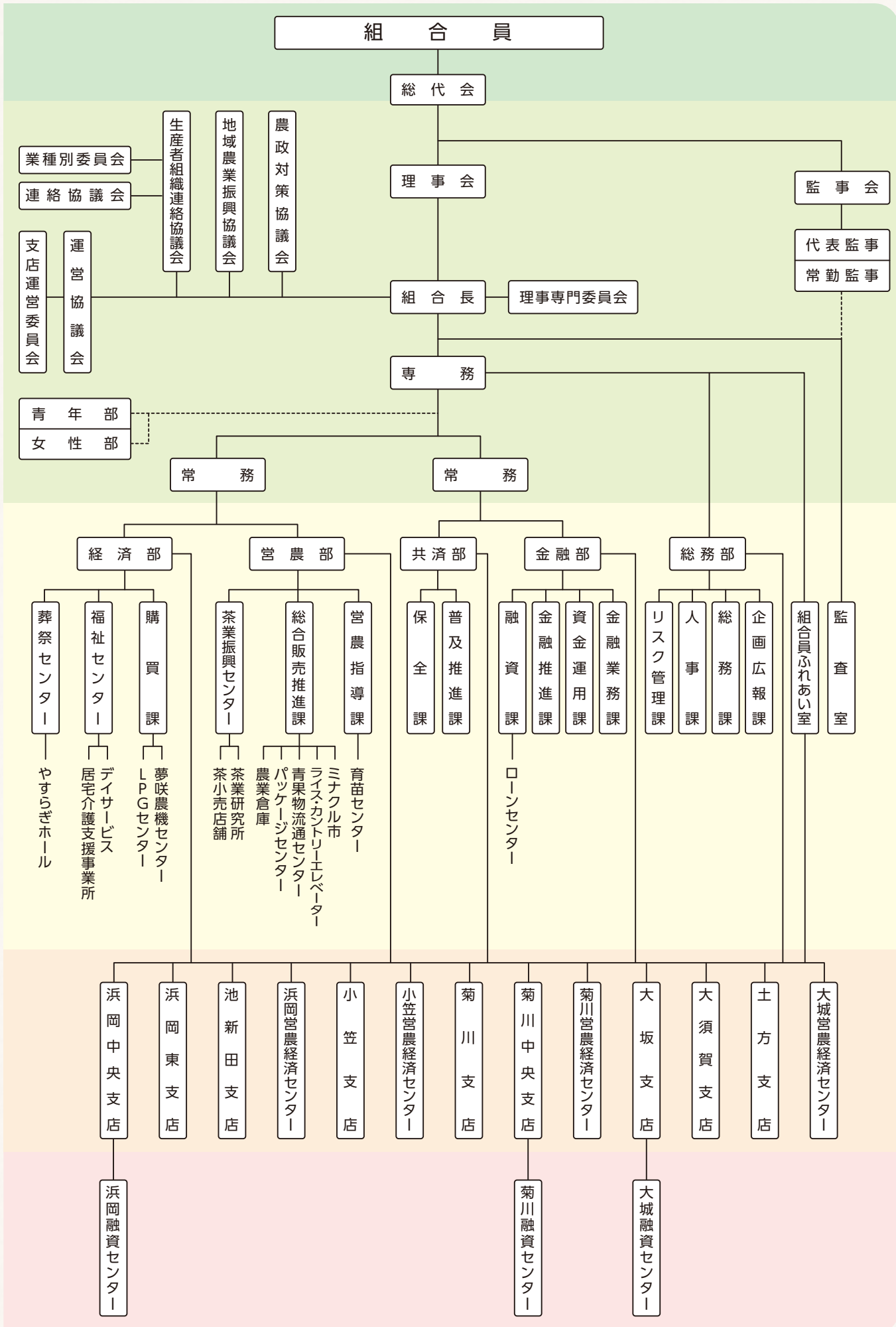
組合員

組織・役員

本店

支店・営農経済センター

融資センター



部 署	電話番号
監査室	
監査室	0537-73-6907
組合員ふれあい室	
組合員ふれあい室	0537-73-6997
総務部	
企画広報課	0537-73-5195
総務課	0537-73-5111
人事課	0537-73-6994
リスク管理課	0537-73-5050
金融部	
金融業務課	0537-73-6923
資金運用課	0537-25-6920
金融推進課	0537-73-5146
融資課	0537-73-6924
ローンセンター	0537-73-8741
共済部	
普及推進課	0537-73-7094
保全課	0537-73-5259
事故受付専用連絡先	0537-73-6925
JA共済事故受付センター (24時間365日受付)	0120-258-931
営農部	
営農指導課	0537-73-5550
夢咲あぐりパート 農作業無料職業紹介所	0537-73-5670
総合販売推進課	0537-73-5225
茶業振興センター(茶指導)	0537-36-6011
// (茶加工・茶流通)	0537-35-3021
菊川茶直売所	0537-36-4355
経済部	
購買課	0537-73-6930
LPGセンター	0537-73-7390
夢咲農機センター	0537-72-3145
夢咲農機サービスセンター	0537-73-2180
福祉センター(居宅介護支援事業所)	0537-73-1330
JAデイサービス大城	0537-72-5580
JAデイサービス夢咲	0537-73-7095
葬祭センター (24時間対応)(葬儀等受付)	0537-73-7336

部 署	電話番号
大城地区	
大城営農経済センター	0537-72-2416
ミナクル市大城店	0537-72-3146
大城青果物流通センター	0537-72-4760
土方支店	0537-74-2020
大須賀支店	0537-48-3211
大坂支店	0537-72-2521
大城融資センター	0537-72-8651
菊川地区	
菊川営農経済センター	0537-35-3559
ミナクルふれあい菊川の里	0537-35-3111
菊川青果物流通センター	0537-36-5035
菊川中央支店	0537-35-2245
菊川融資センター	0537-37-2271
菊川支店	0537-35-2246
小笠地区	
小笠営農経済センター	0537-73-5115
夢咲青果物流通センター	0537-75-0611
小笠支店	0537-73-2376
浜岡地区	
浜岡営農経済センター	0537-86-3208
浜岡青果物流通センター	0537-86-7715
池新田支店	0537-86-7105
浜岡東支店	0537-86-2330
浜岡中央支店	0537-86-3226
浜岡融資センター	0537-85-8781
JA 静岡厚生連	
訪問看護ステーション夢咲	0537-73-1320



監査室

室長……………伊藤 由香

組合員ふれあい室

室長……………横山 優子
室長補佐……………松島 邦彦

総務部

部長……………杉山 努

企画広報課

課長……………伊藤 貴裕
課長補佐……………川島 正嗣

総務課

課長……………森 大祐
課長補佐……………中野 雄介

人事課

課長……………西川 勇史

リスク管理課

課長……………寺井 貴之
課長補佐……………橋本 和幸

金融部

部長兼資金運用課長……………岡村 英明

金融業務課

課長……………塚本 昌孝
課長補佐……………杉浦 賢吾

金融推進課

課長……………岡村 智広
課長補佐……………山田 達也

融資課

課長……………原田 賢吾

共済部

部長……………樽林 泰久

普及推進課

課長……………藤田 圭介
課長補佐……………松本美奈子

保全課

課長……………岡本 卓己

営農部

部長……………松本 博則

営農指導課

副部長……………縣 勝彦
課長……………一色 孝通

課長補佐

……………赤堀 秀則

総合販売推進課

課長……………水島 武人
課長補佐……………寺本 浩長

茶業振興センター

センター長……………黒田 弘丞
センター長補佐……………横山 清

……………近江 昭彦

……………内田 孝利

……………河原崎 繁

……………名波 慎介

経済部

部長兼……………水野 浩三

……………葬祭センター長……………藤井 隆輝

購買課

課長補佐兼……………赤堀 守
……………夢咲農機センター長……………

課長補佐……………高塚 和彦

……………課長補佐兼……………松下 哲也

……………LPGセンター長……………

……………福祉センター……………

……………センター長……………村松 秀貴

……………センター長……………山下 勝巳

……………センター長補佐……………山口 朋範

……………センター長補佐……………

……………副支店長兼……………楠ヶ谷 充洋

……………副支店長兼……………名倉 敦子

……………支店長……………中野 泰弘

……………支店長……………山下 竜弥

……………支店長……………落合 由光

……………副支店長兼……………中村 慎平

……………副支店長兼……………笠原 美保

……………支店長……………笠原 美保

……………支店長……………白岩 哲也

……………支店長……………嶋田 晃典

……………支店長……………溝口 智美

……………支店長……………渡邊 寛明

……………副支店長兼……………

池新田支店……………石田 健

……………支店長……………渡邊 康弘

……………支店長……………水野 公章

……………副支店長兼……………小原 茂樹

……………支店長……………中嶋 茂裕

……………副支店長兼……………安藤 重則

……………支店長……………荒木 勇介

……………支店長……………遠藤 充洋

……………支店長……………大鐘 正之

……………支店長……………平川 達哉

……………支店長……………長島いつ子

……………支店長……………宮城 喜隆

……………支店長……………牧野 和子

……………支店長……………安間 行秀

……………支店長……………鈴木 英弘

……………支店長……………

……………支店長……………

……………支店長……………

一年間
よろしく願い
いたします!



農にきらめく 女性たちの活躍

～令和8年は国際女性農業従事者年です～

農業の現場では多くの女性農業従事者が活躍し、地域の食と農を支えています。しかし、そんな女性たちが労働負担や所得格差、経営参画の難しさなど様々な課題に直面していることも事実です。

国連では、女性の農業参画や地位向上を目的に、令和8年を「女性農業従事者の国際年」に制定しました。農業の発展と誰もが自分らしく活躍できる環境を実現するためには、女性が働きやすく農業経営にも参画しやすい仕組みづくりが欠かせません。この国際年を契機に、社会全体で向き合い、支え合いながら改善を進めていきましょう。

そこで今回の特集では、夢咲管内で輝く女性農業従事者の活動の様子や、夢咲が後押しする女性活躍に向けた取り組みなどについて紹介します。

★ここでいう女性農業従事者は、農業や食に関わる仕組み(バリューチェーン)の中で、様々な場面や役割を担っているすべての女性を指します。食料の安定供給には農家にとどまらず、幅広い分野で女性の能力が欠かせないと考えられています。

現状

- 女性は基幹的農業従事者数の約4割を占める重要な担い手です。【表1】
- また、女性が経営に関与している場合には、農産物販売金額などの伸び率が高いという結果が出ており、農業の発展や地域経済の活性化のためには女性の力が必要だと分かります。【表2】
- しかし、個人経営体では女性の経営への関与は3割程度、女性の認定農業者は5.5%にとどまっています。【表3】【表4】 経営における女性の地位をさらに高めていくことが重要です。

【表1】 基幹的農業従事者数に占める女性の割合

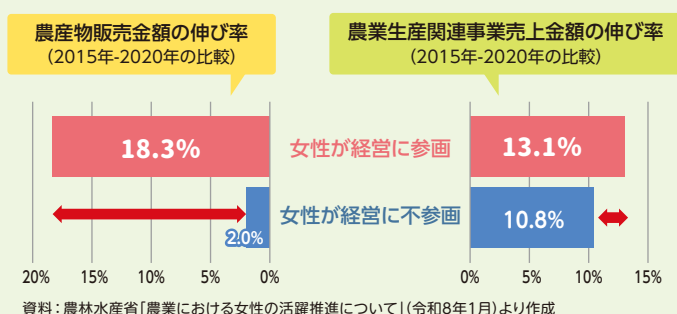
合計 **38.7%** (令和6年)

〈年齢階層別割合〉

39歳以下	40～49歳以下	50～59歳以下	60～69歳以下	70歳以下
24.4%	31.9%	40.5%	42.8%	39.0%

資料：農林水産省「令和6年農業構造動態調査結果」より作成

【表2】 女性の経営参画の効果(個人経営体)



【表3】 女性の経営方針決定への関わり(個人経営体)

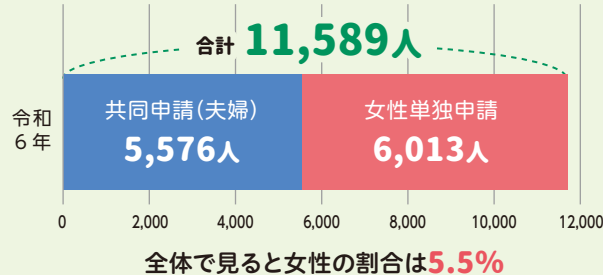
合計 **29.8%**

〈内訳〉

経営主が女性の農業経営体	経営主が男性だが、女性が経営方針決定に参画している農業経営体		経営主が男性で経営主のみが経営方針を決定している農業経営体
	男女の経営方針決定参画者がいる	女性の経営方針決定参画者がいる	
6.8%	5.1%	17.9%	67.5%

資料：農林水産省「農業における女性の活躍推進について」(令和8年1月)より作成

【表4】 女性の認定農業者数



南 千夏 さん



●プロフィール

令和2年に就農し、現在で6作目。夫の紀久夫さんとともに、16.2aの面積でいちご「紅ほっぺ」の生産に取り組む。夢咲いちご委員会に所属し、出荷は全量JA。

おいしいいちご栽培に向けて考えを止めない

「考える力があること」。これは、私が農業に従事する中で発見した女性農家の強みです。

元々、自分の力で挑戦できる農業に魅力を感じており、夫がいちご農家で働いていたことをきっかけに、夫婦で就農を決意しました。地域のいちご生産をリードする御前崎市の栗本めぐみさんに師事し、2年間の研修で農業の基礎を学びました。就農準備の段階から、書類の申請などは私の名義で行なっており、そのまま現在も私が代表を務めています。しかし経営において夫との

上下関係はありません。力仕事や迅速な作業が得意な夫と、全体を見ながら細かな管理を進める私で、互いの長所を尊重しながら役割分担ができています。また、農家として働く中で、性別による不利を感じたこともありません。確かに男性と比べて体力や筋力では及ばないときはありますが、そこで思い出すのが冒頭で述べた強みです。「疲れやすいから体の動かし方を工夫する」「力が弱いから効率化のために知恵を絞る」など、弱みに向き合った成果が強みにつ

ながっていると感じます。農業において、もし性別を理由に躊躇していることがある方には、「より良い農業経営には多様な気づきが必要で、新たな視点は大きなヒントになり得る」と伝えたいです。私にとっても、同じように頑張る方々の存在はとても心強いです。これからそうした仲間が増え、支え合えるとうれしいです。今後もおいしいいちごを届けられるよう、思考を止めず、夫と二人三脚で挑戦し続けます。



色や形などパック詰め最終確認を担っています



効率化のため椅子の付いた作業台車で収穫しています



育苗においても的確な指示を心がけています



女性総代研修会



夢咲の女性活躍の取り組み

1 女性正組合員と女性総代の増加

夢咲では、女性のJA運営参画を目指して女性正組合員の増加を促進しています。これまででは家長一人が加入している場合が多かったですが、農業に関わる様々な立場の方が組合員となることで、より柔軟で多様なJA運営を目指しています。

併せて、女性総代数の増加を目標に掲げ、令和7年の改選で88人、比率17.6%まで上昇しました(改選前は63人、12.6%)。令和8年1月には、女性総代を対象とした研修会を開きました。今後、女性の意見を取り入れた事業・活動の活性化につなげていきます。

鈴木美佐さん



●プロフィール

令和2年に就農。60aの面積でいちじくを栽培する。加工品の開発や収穫体験への協力、マルシェへの参加など様々なことに取り組む。夢咲いちじく委員会所属。オシャレフルーツ代表。

経営にはパワーと計画の実行・達成が大切

出産・子育てを機に、規則的な生活ができ、自分一人でも始められる仕事を考えていました。周囲に農地があり、耕作放棄地問題も耳にする中で農業を志し、県の農林大学校に入学しました。5か年計画を立てる中で、まずは品評会で金賞受賞歴のある義父にいちじく栽培を学び、技術をデータ化した上で事業拡大につなげようと考えました。

就農1年目は義父に学んだすべてを「農作業日報」に記録し、栽培講習会なども積極的に出席しました。2年目には出産を経て、3年目に独り立ち。その間に面積拡大も進めました。わがやの農業は、「減農薬」がキーワードです。データに基づいた再現性の高い栽培で、通常の農薬使用量の60%減を実践しています。この強みが販路を開拓し、新たな取り組みにもつながっています。また地域の廃棄物を利用した堆肥づくりにも力を入れており、自然に負荷をかけない資源の循環で地域貢献を目指しています。

さらに、年間を通じた安定収入の確保のため、季節感ギャップを利用した2か国間栽培の実現を進めています。現在、ニュージーランドにて試験的に苗木を植えており、この冬を越えられたら本格的に栽培を始める予定です。経営にはやる気・根気といったパワーと確かな計画の実行が必要です。特に女性は、妊娠や出産などやるべきことが増えることがあり、創意工夫が重要です。一人でやるうとせず、つながりを大切にしながら、信念をもつて取り組むと良いと思います。



御前崎市内の4か所の圃場で栽培しています



ニュージーランドの畑を借りているオーナーとともに



ニュージーランドの圃場



開発したいちじくのジャムは大人気商品です

仲間づくり活動 (健康ウォーキング)



食農教育への協力 (大洲小餅つき)

組合員活動の一つである女性部には、年齢や職業も幅広い夢咲管内在住の女性が加入しています。学びの場の創出や地域イベントへの参加などを通して、生涯学習や仲間づくりを後押ししています。また、部員同士で自主的に発足したグループ活動のサポートも行なっています。食農教育活動や地域貢献活動など活躍の場を提供し、部員自身のやりがいや女性部の魅力向上につなげていきます。今後は女性農業従事者の部員増加を目指した活動に力を入れていく予定です。

夢咲の女性活躍の取り組み

2 女性部活動の活性化



茶業振興に向けて意識統一
遠州夢咲茶生産者研修集会
菊川文化会館アエル



表彰を受けた皆さん



茶生産者が集まり研修を受けました

遠州夢咲茶業振興連絡協議会とJA遠州夢咲は、遠州夢咲茶生産者研修集会を初開催しました。茶生産者約100人が参加し、令和7年度の振り返りと令和8年度に向けた意識統一を図りました。

研修会では、県茶業研究センター茶生産技術科の小林栄人科長が、お茶の高温対策について説明しました。基調講演では、御前崎市の(株)やま満寿多園の増田剛巳代表取締役が、今後の茶業の展望や海外輸出関税への取り組み、抹茶需要について話しました。

また茶業功労者表彰や品評会の最優秀受賞者の表彰も行いました。

【茶業功労者表彰】

- 堀 幹夫 (菊川市)
- 加藤 薫 (掛川市)

【第32回夢咲荒茶品評会 最優秀】

- (株)やま満寿多園 (御前崎市)

遠州夢咲茶業振興スローガン

- 私達は、SDGsを念頭に「安全・安心なお茶づくり」に努めます。
- 私達は、優良園地の集積・改植・品種転換により、生産性の向上及び作業環境の効率化に努めます。
- 私達は、煎茶・有機茶・碾茶栽培等の要望に応えられる茶生産に挑戦します。



9 産業と技術革新の基盤をつくろう

茶業功労者 植田一弘さん
令和7年度静岡県農協茶業者集会
静岡県農業会館



表彰を受ける植田さん

JA静岡経済連と県茶業会議所は、県農協茶業者集会を開催しました。河原崎友二会長は「持続可能な静岡県農業を実現するため、茶の生産を積極的に進め、引き続き碾茶や有機栽培茶への生産転換を呼びかけていく」とあいさつしました。

会では、長年茶業振興に尽力した県内茶生産者8名が表彰され、夢咲からは菊川市の植田一弘さんが表彰されました。また、価値ある静岡茶の安定供給をテーマに講演も行なわれました。

特産品を活用して商品開発
遠州夢茶のパウンドケーキを共同開発
草笛共同作業所



パウンドケーキを共同開発しました

茶業振興センターは、社会福祉法人「草笛の会」と共同で遠州夢茶を使ったパウンドケーキを開発しました。

茶業振興センターが地域のためにできることはないかと企画し、地域との交流を大切にしている「草笛の会」に共同開発を依頼して実現しました。

パウンドケーキは草笛共同作業所で製造し、生地には粉末状にした遠州夢茶を練り込んでいます。お茶の豊かな風味と味わいを感じられるよう仕上げました。



11 住み続けられるまちづくりを



9 産業と技術革新の基盤をつくろう



播種状況を確認しました

3/4

期待に応える苗づくりを
令和8年産育苗播種
■小笠育苗センター

小笠育苗センターで、令和8年産水稻用の播種が始まりました。
今年、菊川育苗センターと合わせて約17万枚、930ha分の受注を受けました。稼動した機械からは、自動で土入れや灌水、播種された苗箱が次々と搬出され、出芽まで運びました。
営農指導課の須田和馬さんは「温度や水の管理を徹底し、生産者の期待に応える苗づくりに努めたい」と意気込みを語りました。
出芽後はハウスへ移し、播種から約1か月かけて田植えできる状態になるまで育苗します。



浜岡地区は演劇「おおきなかぶ」を披露しました

2/24

ゆうあいサロンの充実を目指して
令和7年度ゆうあい・夢咲全員研修会
■菊川市中央公民館

女性部の助け合い組織「ゆうあい・夢咲」は全員研修会を開き、44人の会員が参加しました。
研修会では、4地区がそれぞれに日頃の活動内容を発表しました。また農協共済中伊豆リハビリテーションセンター地域貢献室の宮島嘉津雄室長が、運動が全身にもたらす効果や、体づくりのためのトレーニング方法などを伝えました。
岩倉はつ子会長は「利用者が楽しい時間を過ごせるよう、より情報交換を活発に取り組んでほしい」と話しました。



多くの花きが出品されました



大小様々な農機が並びました



地場産農産物を販売しました

2/26 ~28

色とりどりの花きが集まる
第41回静岡県花の展覧会
■掛川花鳥園

静岡県花卉園芸組合連合会は、第41回静岡県花の展覧会を開催しました。
2月27日には審査会が開かれ、8部門256点が出品されました。夢咲からはバラ3点、スイートピー4点を出品しました。
審査会終了後には、出品物の展示・販売が行なわれ、大勢の人が訪れました。



2/21

組合員へ日頃の感謝を込めて
農業フェスタ
■小笠宮農経済センター

小笠宮農経済センターと菊川宮農経済センターは、農業フェスタを合同で初開催し、約560人が来場しました。
23社が出店し、トラクターや草刈り機など大小様々な農機の展示・販売や、除草剤などの特価販売を行いました。
その他にも、鶏卵が当たる抽選会や豚汁の配布も行なわれ、幅広い層の来場客で賑わいました。



2/18

地域と支店のつながりを強固に
菊川中央支店来店感謝祭
■菊川中央支店

菊川中央支店は、来店感謝祭を初開催し、約200人が訪れました。
組合員や地域利用者に日頃の感謝を伝え、JA事業への理解を深めてもらいたいと開催しました。
当日は支店前にブースを作り、地場産農産物やJA職員手づくりのトマトベーコン串などを販売しました。





来場者にお茶の淹れ方を発表しました

小笠東小3年生35人は、お茶をテーマに取り組んできた一年間の学習の成果を、保護者や地域の茶農家に向けて発表しました。

児童たちは「お茶の淹れ方」や「お茶の歴史クイズ」など7つのコーナーに分かれ、来場者に分かりやすく説明しました。

児童は「お茶を飲むだけでなく、歴史についても学ぶことができた。お茶の魅力をもっと広めていきたい」と話しました。



2/26

一年間の集大成を発表
小笠東小3年生お茶体験学習発表会
小笠東小学校



ミンチ機で作業をしました

菊川保育園年中児14人が、菊川地区女性部ちやこちゃんみそ加工グループの協力で味噌づくりをしました。

園児は、大豆や米麹、塩など材料の説明を聞いた後、混ぜ込む作業やミンチ機にかける作業を体験しました。最後に丸く成形された味噌を樽に力強く投げ込みました。

沖野友美子代表は「作ることや食べることの楽しさをいつまでも覚えていてほしい」と期待しました。



2/17

味噌ができる過程を学ぶ
菊川保育園味噌づくり
菊川保育園



夢咲の施設や生産現場を見学しました



担当者の話を熱心に聞きました



堂々と発表する杉山さん

3/3

J A や農業への理解を深める
令和7年度広報モニター施設見学会
宮農会議室ほか



企画広報課は、施設見学会を開催し、令和7年度の広報モニター8人が参加しました。

デイサービス大城や掛川市でトマトを栽培する内藤正樹さんのハウスなど3か所を訪れ、担当者に質問をしました。

広報モニターは「見学したことでJAへの理解が深まった。有意義な経験ができた」と感想を述べました。

2/25
~3/5

春夏シーズンの野菜栽培を学ぶ
家庭菜園教室
各支店



女性部は、家庭菜園教室を開催し、3日間5回で189人が参加しました。

講義では(株)岩倉種苗店の担当者が、病気のことなど春夏野菜の栽培における注意点や、おすすめの商品などについて話しました。

さらに作業靴の販売会も行なわれ、参加者は試着して履き心地を確かめました。

1/15

「土作り」が拓く農業の未来
第75回県JA青壮年部発表大会
第69回県JA女性部発表大会西部地区大会
JA掛川市本所



JA静岡青壮年連盟とJA静岡女性組織協議会が主催する発表大会の西部地区大会が開催されました。

夢咲からは、青年の主張の部に杉山智彦さんが出場し、「土作りの可能性」と題して発表しました。

会場には青年部や女性部の部員も多数来場し、熱心に応援しました。

杉山さんは、県大会でも発表を行ないました。

管内各地の イベントに 参加



小笠支店運営委員会

11/3 みなみやま会館
小笠南地区コミュニティセンターまつり



ミナクル市の野菜や果物を販売しました。

池新田支店運営委員会

11/8 池新田地区センター
池新田地区センターまつり



ミナクル市の野菜や果物を特別価格で販売しました。

小笠支店運営委員会

11/9 くすりん
小笠東地区コミュニティセンターまつり



綿がしの販売やポップコーンの配布を行ないました。

菊川支店運営委員会

11/9 青葉台コミュニティセンター
六郷ふれあいフェスタ



野菜や果物の販売を通して、親睦を図りました。

池新田支店運営委員会

11/15 高松地区センター
高松ふれあい広場



ミナクル市の野菜や果物を特別価格で販売しました。

小笠支店運営委員会

11/16 みねだ会館
みねだ会館まつり



フランクフルトの販売と卵のつかみ取りを行ないました。

浜岡中央支店運営委員会

11/16 朝比奈地区センター
朝比奈地区センターまつり



遠州夢茶と綿がしの販売を行ない交流を深めました。

菊川支店運営委員会

11/23 河城地区センター
フェスタ河城



野菜や果物の販売を通して、地域住民とふれあいました。

浜岡東支店運営委員会

2/15 比木地区センター
比木地区センターまつり



ミナクル市の野菜や果物を販売しました。

浜岡中央支店運営委員会

2/15 新野地区センター
新野地区センター祭り



地域の農産物の販売を行ないました。

浜岡東支店運営委員会

3/1 佐倉地区センター
佐倉地区センターまつり



ミナクル市の野菜や果物を販売しました。

“安全・安心・高品質”な一番茶生産を!!

- 茶園や荒茶工場から異物(部品や小動物・ゴミ等)を混入させない!
- 荒茶工場では製造管理(欠点茶を作らない)に細心の注意を!
- 荒茶工場は食品工場、生葉は食品原料の意識を持って取り組む。

point 1 一番茶の摘採

▶ 摘採計画

平年では萌芽から1枚開くの10日前後、以降1枚開くの5日前後要します。萌芽期から摘採期までの日数は約26日間で、この間の積算温度は約390℃が目安です。

これらを参考に摘採日を検討しましょう。

▶ 摘採の目安

出開き度が50~80%になった時期が摘採の目安です。秋整枝位置から完全葉で1葉位(節)残す程度の位置で摘採しましょう。

point 2 一番茶後の整枝

二番茶の芽揃いを良くするための整枝です。時期・深さの良否が二番茶に大きく影響しますので注意しましょう。

● 整枝時期

- 4月摘採園：本茶摘採から15日前後
- 5月摘採園：本茶摘採から7~10日後



● 整枝位置

一番茶摘採面(完全葉で一番茶葉が1葉位残せる深さ)

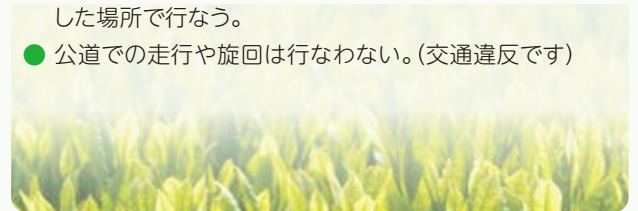
注意事項

みる芽で摘採した茶園は、遅れ芽が出揃うのを確認して実施する。

point 3 安全な乗用型摘採機の運転

乗用型摘採機による怪我や死亡事故が毎年数件発生しています。事故には十分注意し、“安全運転”に努めましょう。乗用摘採機を使用する茶園では、作業道との段差をできるだけ無くし、枕地については十分な広さを確保し、地面を固め、のり面が崩れないような対策を茶期前に実施しましょう。

- 機械特性を把握し始業点検する。(摘採刃などに注意する)
- 段差・傾斜などに注意し安全運転を心がける。(重心が高いことを考慮する)
- 運搬車両への「積込み」「積降ろし」の作業は、平坦で安定した場所で行なう。
- 公道での走行や旋回は行なわない。(交通違反です)



菊川茶直売所から
お知らせ



新茶予約受付中!

今年も新茶の季節が来ました!この季節ならではの新鮮なお茶をぜひ楽しみください。4月下旬から順次店頭と並ぶ予定です。

限定
商品



みる芽

50g **1,080円(税込)**

新茶一番摘みのお茶
若々しく瑞々しい味と香り
※4月下旬頃より販売開始

限定
商品



和のひと時

24g(4g×6個) **324円(税込)**

新茶を手軽にティーバッグで
お楽しみいただけます
※5月上旬頃より販売開始



極

100g袋/缶 **2,160円(税込)**

上質な茶葉を厳選
上品なうま味が特徴
※5月上旬頃より販売開始

限定
商品



八十八夜限定新茶

100g袋/缶 **1,404円(税込)**

八十八夜頃に摘まれたお茶
新茶時期の一番人気商品
※5月上旬頃より販売開始

詰め合わせはご予算等によりお取り合わせを承ります。包装をご希望の方は、別途箱代等を頂戴いたします。

新茶キャンペーンを行ないます!

- ★ 商品をお買い上げの方全員に粗品進呈
- ★ 1か所につき5,400円以上お買い上げの方は送料無料

4/20~
5/30まで

問合せ

菊川茶直売所

TEL 0537-36-4355
住 菊川市半済1100
営 8:15~16:30
休 日曜日



次期作の育苗計画を立てましょう

収穫だけでなく次期作の親株管理も視野に入れて作業をお願いします。灰色かび病は曇雨天が続くと急激に発生しますので、収穫終了後の果梗や下葉を取り除く等の通気を良くする環境づくりを心がけましょう。

過熟果対策

本圃ではいかに収穫ロスを軽減できるかが最重要ポイントです。**日中の温度管理は25～27℃を目安に行ない、30℃を超えないように換気を意識しましょう。**そのためにも寒冷紗の被覆、または遮光剤の散布をお願いします。本圃遮光率の目安は20～40%です。暖房機の夜温設定は5℃程度に下げ、日平均温度を上げないようにしましょう。

※温度計は株の付近に設置し適正な温度管理を行ないましょう。

灌水・給液管理

気温の上昇に伴い株の吸水量、蒸散量が増加しています。灌水不足はチップバーン、がく枯れを助長し、過灌水は根痛みの原因となりますので、少量多頻度灌水を心がけましょう。また、高設栽培では1株当たり400～600ml/日を目安に給液を行ない、原水・給液・排液のpHやEC、1株当たりの吸水量、排液率の確認作業をこまめに行ないましょう。**葉面積、葉枚数によって蒸散量が異なりますので、給液1回ごとの排液率(目安30%)を見ながら間隔や量の調整をしましょう。**収穫期の養液システムのトラブルがまれに報告されていますので、日々の確認作業を忘れずに行なってください。

親株病害虫防除

●炭そ病

薬剤散布は葉が1枚展開するたびに行ない、新葉に薬剤が付着している状態を保てるよう1週間間隔での散布が理想的です。葉欠きなどで苗を傷つけた際は薬剤が株元(クラウン)まで充分かかるように散布しましょう。**炭そ病に治療薬はありません。炭そ病に耐性のついた薬剤や効果が鈍い薬剤を散布することで菌を飛散させる可能性がありますので、下記薬剤を使用し予防の徹底をお願いします。**育苗専用圃がない場合でも、密植栽培を控え適期切り離しを行なう等の工夫によって通気性を良くすることができます。**薬剤防除だけでなく、病気が発生しにくい環境づくりも重要です。**

系統	RACコード	薬剤【育苗期】	希釈倍率	使用時期	使用回数	備考
有機硫黄	M3	ジマンダイセン水和剤	600倍	76日前	6回	
		アントラコール顆粒水和剤	500倍	仮植栽培期	6回	
		デランフロアブル	1,000倍	育苗期	2回	葉害注意 乳剤との混用避ける
キャプタン	M4	オーソサイド水和剤80	800倍	14日前	5回	

【今からできる炭そ病対策】

① 日々の作業改善をする

怪しい株はハウス周辺に破棄せず、ビニール袋で密閉し適切に処分しましょう。灌水作業は、飛散防止のため点滴チューブが効果的です。また、人間が菌を広げる可能性があるため、管理作業前後やハウス出入りの際には、こまめな手洗いを心がけましょう。怪しい株を触った後は必ず手洗い消毒をお願いします。

② 育苗施設の環境改善をする

妻面の巻き上げ設置や妻面ビニールを外すなど、育苗施設の風通しを良くし、高温多湿にさせない工夫が重要です。日差しが強くなり、ランナー焼けやチップバーンも発生しやすくなります。遮光剤や寒冷紗(遮光率は20～40%を目安)を使用し、ハウス内の気温が30℃を下回るよう心がけましょう。

◀遮光遮熱剤▶

レディヒート15kg (1:5) 遮光率 約28% 期間 約5ヶ月間

晴天日で気温が上がる日中に
田植えをしましょう

今月は早期コシヒカリの植付け時期です。

4月中旬の田植えの場合

元肥のみ

マップ264 : 30kg / 10a

元肥一発

エコゴールドV855 : 35kg / 10a

レタス等の野菜後で有機物が十分施用されている圃場では、約30～40%減らします。

いもち病・ウンカ類・イネミゾウムシ等の防除

箱粒剤 ブーンアレス または スクラム

上記の薬剤を箱処理すると、水稻初期・中期の病害虫が同時防除できます。ゼクサロン成分を含む箱粒剤は、ウンカに長期残効が期待できます。

田植え

- 田植えはできるだけ晴天日で気温が上がる日中に行ないましょう。
- 栽培密度は坪50～60株を基準として1株の植付け本数は3～4本とします。
- 植付けの適正な深さは2～3cmです。深植えは、根の発生、分けつを抑制します。
- 田植え後の水管理は、活着までは深水管理にし、活着後は分けつ促進のため浅水管理にします。

除草剤

除草剤施用時は水管理に注意してください。(3～4cmの湛水状態で7日間)

① セイテン1キロ粒剤

移植直後～ノビエ3葉期但し移植後30日

② カイリキZジャンボ

移植後3日～ノビエ3葉期但し移植後30日

斑点米カメムシ「アカスジカスミカメ」、
春のイネ科雑草の除草

4月に水田周辺のイネ科雑草を除草することにより、斑点米カメムシの主要種であるアカスジカスミカメの発生量を減らし、斑点米被害を抑制することができます。

草刈り時期は、3月では早く、5月では遅いです。3月に草刈りしても、4月にはイネ科雑草が再生して幼虫の発生源となってしまう。また、5月には成虫が発生するため、4月に草刈りをしないで5月に草刈りしても、成虫は別の場所へ移動して生息しているため効果が低くなります。

ATM利用限度額変更のお知らせ

JAバンク静岡では、お客さまの大切な財産を特殊詐欺から守り、安心してご利用いただくため、**令和8年6月1日(月)**より、ICキャッシュカードによるATMの「1日あたりのご利用限度額」を変更させていただきます。

対象者 県内JAでICキャッシュカードをお持ちのお客さま

1日あたりのご利用限度額

媒体種別	対象取引	変更前 (令和8年5月31日(日)まで)	変更後 (令和8年6月1日(月)から)
ICキャッシュカード	IC取引	100万円	50万円
磁気スライプ キャッシュカード	磁気取引	50万円(変更なし)	

※ATMでの出金・振込・振替が対象となります

※ご利用限度額を個別に設定しているお客さまは、引き続き現在のご利用限度額でご利用いただけます

問合せ お近くの支店金融窓口まで

JAバンク あなたの暮らしに+JAプレゼント

期間中に、JA遠州夢咲で**①～⑥**のお取引を新たにさせていただくと、**最大4万9,000円**相当のプレゼントを進呈いたします。

期間 令和8年4月1日(水)～令和9年3月31日(水)

対象者 期間中に**①～⑥**のお取引を新たにいただいた個人のお客さま

- ① 給与振込の受取口座にして5万円以上入金した方に、もれなく**+6,000円**相当
- ② 年金振込の受取口座にして5万円以上入金した方に、もれなく**+3,000円**相当
- ③ JAバンクのスマホアプリに利用登録すると、抽選で**+5,000円**相当
- ④ JAバンクのNISAを始めると、最大**+2万2,000円**相当
- ⑤ JAバンクのiDeCo／農業者年金を始めると、もれなく**+1,000円**相当
- ⑥ JAカードのご入会&ご利用で、最大**+1万2,000円**相当のポイント

★詳細は、特設サイトをご覧ください。

問合せ お近くの支店金融窓口や金融総合渉外まで



令和8年度静岡県農業振興基金協会 助成事業(一般事業)の募集

農業振興基金協会では、令和8年度の助成事業(一般事業)を募集しています。

農業の担い手育成、農業振興、農村振興に取り組む農業者等の組織(2名以上)に対し、活動経費の1/2以内(限度額有)を助成します。

申請書案を作成し5月下旬の事前審査(ヒアリング)を受け、6月末までに申請書を提出いただきます。事業は4月1日から実施可能です。

対象事業、申請手続き等の詳細は、基金協会、最寄りのJA営農指導担当、県農林事務所企画経営課、市町農業振興担当にお問合せください。

申請様式や詳細は、農業振興基金協会のホームページでご覧いただけます。

問合せ 公益社団法人 静岡県農業振興基金協会

TEL 054-284-9545

しずおか農業応援メッセージ キャンペーン2026

静岡県のJAグループでは、県内の生産者や農業に向けた応援メッセージを募集しています。

募集期間 令和8年3月1日(日)～5月31日(日)

応募方法

① WEBフォームからの応募

特設サイトからWEBフォームにアクセスし、必要事項を記入のうえ、送信してください。

② 応募箱からの応募

県内JAのファーマーズマーケットにある応募用紙に記入のうえ、応募箱へ投函してください。

※県内JAのファーマーズマーケットは、「静岡県のJA」ホームページからご確認ください

賞品 農産物詰合せ 20名様(抽選)

※当選者の発表は賞品の発送をもって
かえさせていただきます

★詳細は、特設サイトをご覧ください。



お世話になりました

定年退職 (令和8年3月31日)

▽中島 好枝 (菊川中央支店)



理事会だより

The board of directors

2月 定例理事会

開催日 2月26日(木)
場所 本店理事会議室
理事出席 17人(欠席1人)
列席監事 6人

決議事項

- 第1号議案 出資口数の減少について
- 第2号議案 静岡県厚生農業協同組合連合会への追加出資について
- 第3号議案 利用者等からの著しい迷惑行為(カスタマーハラスメント)に対する当組合の基本方針の制定について
- 第4号議案 年度末賞与支給について

JA遠州夢咲のデータ

2月28日現在

正組合員数(うち女性)	7,121(1,223)人
准組合員数(うち女性)	7,931(2,025)人
出資金	32億3,723万円
貯金	2,396億7,877万円
貸付	483億 103万円
長期共済保有高	5,570億3,749万円
販売品取扱高	50億 336万円
購買品供給高	39億4,065万円

※千円単位は四捨五入しています

5月
開催

栽培講習会のお知らせ

農業に関心のある組合員を対象に、農業知識向上を目指して行なっています。組合員ならば、どなたでも受講できます。ぜひご参加ください!

- 開催日時 令和8年5月22日(金) 13:30~
- 内容 除草剤の講習
- 場所 小笠原農経済センター
- 申込み 小笠原農経済センター
問合せ TEL 0537-73-5115



参加希望の方は、開催日の一週間前までにお申込みください。

土づくり有機肥料 応援キャンペーン実施中

営農経済センターでは、良質な土づくりに有効な有機肥料を特別価格で販売します。おいしい野菜づくりにぜひお買い求めください。

期間 令和8年4月1日(水)~6月26日(金)

- 対象商品
- 菜種粕 圧抽
 - 粒状発酵けいふん
 - 完熟 牛ふん堆肥
 - グリーンバークS
 - Dr.アクチノ(ペレット)
 - ごまみどりペレット



問合せ 各地区営農経済センター

葬祭センターからのお知らせ 事前相談会開催

いざという時に困らないために、葬儀について専門スタッフが個別に詳しく相談に応じます。

開催日時 令和8年5月16日(土)
9:00~12:00まで(事前予約制)

場所 やすらぎ大城ホール
(掛川市三俣1321-1)

費用 無料(もしもの時の安心ブックを差し上げます)

申込み 葬祭センター TEL 0537-73-7336
問合せ

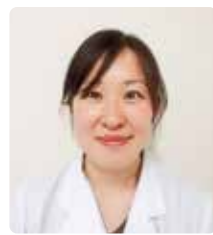


JAネットローンの
情報・仮申込みは
こちらから



JA 静岡

厚生連 だより



JA静岡厚生連
遠州病院
健康管理センター
保健師
佐伯 未央

肩こりの原因を考えて
予防・改善をさせましょう

「なんだか肩が重い…」そのように感じたことはありませんか？デスクワークやスマホ時間が増えた今、肩こりはとても身近な不調になっています。肩こりは、肩周辺の筋肉が過剰に収縮して硬くなることで起こります。筋肉がこわばると血流が悪くなり、老廃物をうまく運び出せなくなるため、痛みやだるさ、重さを感じやすくなります。

近年はライフスタイルの変化により、体を動かす機会が減り、長時間のデスクワークやスマートフォンの使用が日常化し、肩こりに悩む方が増えています。座っていたり、動かないことが多い場合は、1時間に1度は立ち上がり、胸を張ったり軽く体を動かすことを意識しましょう。また、ストレスによ

る自律神経の乱れや体の冷え、質の悪い睡眠や喫煙も、血流を悪くし、肩こりを引き起こすので、生活環境の見直しも大切です。

肩こり改善のために行なう、肩甲骨まわりの簡単なストレッチを2つ紹介します。1つ目は、椅子に座り背筋を伸ばし、両肩を耳につけるイメージで持ち上げ、5〜10秒間保った後に身体の力を抜き、両肩をストンと下ろします。2つ目は、肘を90度に曲げて肩の高さまで上げ、肩甲骨を寄せるように肘をゆっくり後ろへ引きます。どちらも5回ずつ、1日2〜3セットを目安に、無理のない範囲で行なってみてください。生活習慣を改善しても症状がつかくひどい時は、肩か首の病気や、肩以外の病気（狭心症や肺がん、脳動脈瘤など）が隠れていることもあるので、整形外科などの医療機関を受診するようにしてください。

参考文献…きょうの健康

2021.9月
2025.8月

健康だより

お元気ですか

vol.157

入院を通じて感じたこと

訪問看護ステーション夢咲

看護師 栗田 ゆかり

訪問看護ステーション夢咲に就職して20年が経ちました。以前は静岡市で訪問していたので、私の看護師人生は、ほぼ訪問看護で占めていることになりました。看護学生時代はまだ訪問看護自体がなく、総合病院の社会福祉部の保健師にお願いして、特別に家庭訪問に連れて行ってもらいました。個人のお宅に入り、親しげにやりとりをしてアドバイスしていく姿に憧れて、病棟勤務を経験した後、結婚先の家族を説得して保健師学校に行き、保健師になりました。

日進月歩の医療の進歩の中、男性介護者も増えましたが、やはり介護は女性の仕事になっていることが多く、孤軍奮闘されている人が多いと感じています。介護保険も平成12年に開始され、すっかり社会に固定化されました。ただ、現在は働けるうちは男女とも働くのが普通の時代になつてきており、家族の介護力が低下している気がします。

去年の夏、病院に1か月半ほど

入院する機会がありました。人生で一番長い入院で、色々感じるものがありました。回復期リハビリ病棟だったので、元気になるまで退院する比較的時間が長いので、うつろな目をした長く入院している様子の高年齢の皆さまがいました。現役世代は自分で工夫しながら動いていましたが、高齢の方はリハビリ以外は自発的に動かず、じっとしている方も多かったです。私自身、自宅で数年にわたって義母を介護しました。仕事と家事と介護の両立で疲れもあり、2週間療養型病院に入院させ、その後も毎月ショートステイを利用したことを思い出しました。きっと義母もこんな感じに施設や病院で過ごしていたのだらうと申し訳なく思いました。でもその時は、私も夫も心身のストレスと疲労がいつばいで、仕方がないことでした。

訪問看護では「ほぼ在宅、たまに入院」を目指しています。しかし選択肢の広がった今だからこそ、それぞれ違う家族の状況を踏まえつつ、これからも自宅で療養する皆さまのお手伝いができたらと思います。



おたよりコーナー



後藤さん

富士市

表紙のいちごが、大きく赤く色づいていて、とてもおいしそうなお目を見ました。

高塚さん

御前崎市

旬を迎えたいちごと生産者の笑顔が印象的で、地域農業の魅力を感じられる素敵な表紙ですね。

小澤さん

菊川市

丹精込めて育てたいちごの初出荷、おめでとうございます。これからのさらなる成長と活躍が楽しみです。

杉山さん

菊川市

収穫したいちごを手に入れた姿から、新規就農者としての意気込みが伝わってきました。

3月号の表紙は、令和7年度に夢咲いちご委員会に加入した菊川市河東の窪田真也さんでした。色つやの良い美しいいちごから、窪田さんが高品質ないちごづくりに励まれていることが伝わってきます。地域農業を担うフレッシュな存在として、今後の活躍から目が離せません！

長倉さん

菊川市

王将戦の勝負おやつに選ばれた完熟メロンまんじゅうを、ぜひ一度味わってみたいです。

白井さん

掛川市

長栄堂をよく利用しています。チーズまんじゅうと完熟メロンまんじゅうがお気に入りです。

永田さん

掛川市

工夫を凝らしてお菓子づくりをされていて、どれも味わってみたいになりました。

太田さん

掛川市

家庭菜園のコーナーを参考にしながら、様々な野菜づくりに挑戦して楽しんでいます。

増田さん

御前崎市

家庭菜園には、これまで知らなかった情報が多く載っているため、毎回参考にしていきます。

山本さん

御前崎市

サトイモの栽培では、植え付け前に芽出しを行なうことを初めて知りました。



家庭菜園では、営農経済センターの職員が野菜の栽培方法を紹介しています。3月号で紹介したサトイモは乾燥に弱いので、水管理に注意が必要です。その他にも栽培のポイントを詳しく解説していますので、充実した家庭菜園づくりにお役立てください。また、取り上げてほしい作物がございましたら、ぜひ教えてください。



3月号のきらり！夢咲人は、掛川市大坂にある「長栄堂」の相沢保志さんを紹介しました。寄せられたおたよりには、「よく買っていく！」「長栄堂のお菓子がおいしい！」といった声が多く、地域の皆さまに親しまれているお店だと改めて感じました。



SNSでもJA遠州夢咲の旬な情報を発信中です！

LINEで友だちになろう！



@883cbrxk

投稿をチェック&いいね！



@ja_yumesaki_official

編集後記

- 広報を担当して8年、この度異動することになりました。多くの縁に恵まれ、たくさんの笑顔に出会えたことは、私の人生の宝物です。幸せな時間をありがとうございました！今後とも、広報誌「夢咲」をよろしく願っています！（石谷）
- 4月に入ると、新茶の季節が到来しますね。新茶は渋味が少ないので、苦いお茶が苦手な方でも飲みやすいと思います。私もこの時期ならではの味わいを楽しみながら、無病息災で元気に過ごしたいです。（青島）



Idol of my home

わが家のアイドル



掛川市 中
熊切 朔綾 ちゃん 2歳

くまきり さくや
熊切 朔綾 ちゃん 2歳

家族からのメッセージ ●父/隼斗さん ●母/希美さん

外で元気いっぱい遊んだり、家の中でお人形遊びやおままごとをしたり、日々の成長が楽しみです。



掛川市 中方

おかもと みさ さき
岡本 美咲ちゃん(中左) 12歳 咲希ちゃん(左) 10歳
さほ ゆさ
咲歩 ちゃん(中右) 7歳 結咲 ちゃん(右) 5歳
さく
咲玖くん(中) 0歳

家族からのメッセージ ●父/慎也さん ●母/志乃さん

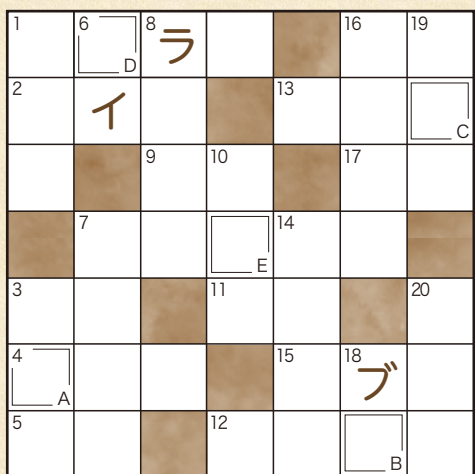
毎日たくさんの笑顔をありがとう♡
皆は私たちの宝物だよ! 大好き♡

クロスワード

パズル

Crossword puzzle

挑戦者 challenger 求ム



こたえ A B C D E

普通のクロスワードパズルの要領で全部解いてください。次にA→Eの順に並び替えると1つの言葉ができます。それが答えです。

ヨコのカギ

- ① ナノハナと呼ばれることもあります
- ② ○○○は流流仕上げを御覧じろ
- ③ 若いメンドリが生んだものには二つ入っていることも
- ④ 桜が咲く時期ならではのレジャー
- ⑤ 竿や糸、針を使って楽しみます
- ⑦ 津軽、関門、ドーバーといえは
- ⑨ セロリやミツバは○○科の野菜です
- ⑪ うわ、服にコーヒーの○○がついちやった
- ⑫ 北口榛花選手の専門種目
- ⑬ お金を入れます。春に買うと「お金で張る」から縁起がいいそうです
- ⑮ ○○○転換しようとして散歩に出た
- ⑯ 田植えに向けて育てます
- ⑰ 酔っぱらって巻く人もいます

タテのカギ

- ① 潮干狩りでよくとれる二枚貝
- ③ ガソリンは○○○性の高い液体です
- ⑥ 海に浮かべて目印にします
- ⑦ ゴロゴロゴロ…ピカッ!
- ⑧ 工事が終わり建物が完成すること
- ⑩ 相撲を取る人のこと
- ⑭ 連載ではありません
- ⑯ 伊勢神宮は○○○○と外宮に分かれています
- ⑰ 白神山地を象徴する木
- ⑲ トランプのJ、Q、Kのこと
- ⑳ 唱歌「春の小川」に出てくる花

出題●ニコリ参照

応募方法

ハガキ、FAX、メールのいずれかでご応募ください。正解者の中から抽選で「夢咲の旬感野菜セット」を3名様にプレゼントします。

FAX 0537-73-6998

メール yhp@yumesaki.ja-shizuoka.or.jp

件名に必ず「広報クロスワードパズル答え」と入力してください。

「夢咲の旬感野菜セット」プレゼント!



写真はイメージです

※イラスト・マンガも大歓迎

① 解答
② 住所
③ 氏名
④ 年齢
⑤ TEL
⑥ JAまたは広報誌への
ご意見・ご要望などのお便り

ハガキ 85円
4 3 7 1 5 9 3

JA 遠州夢咲広報係
新川市下平川 6265

【第407号の答え】
チラシズシ

ア	ラ	レ	ハ	サ	ミ
シ	ジ	ツ	ウ	ス	
シ	オ	ウ	ラ	ナイ	
ヨ	ジ	シ	ン	ラ	
ウ	イ	ー	ン	ス	
ウ	ウ	イ	ン	ボ	ウ
ヨ	テ	イ	イ	チ	コ

【応募総数】 101通
【正解者数】 101通

しめきり 4月30日(木)

●応募ハガキには、お便りをお書き添えください!イラスト・絵手紙も大歓迎。●投稿はペンネームでも受け付けます。

●当選者の発表は発送をもってかえさせていただきます。
●クイズに応募いただいた皆さんの個人情報は、当選者へのプレゼント発送のため利用させていただきます。また、お寄せいただいたご意見等は当広報誌のお便りコーナーに掲載させていただく場合があります。